

# 甲府商工会議所早期景気観測システム

## 調査結果概要報告(10・11月)

- ・ 調査期間 平成19年11月15日から11月30日
- ・ 調査対象 当所会員事業所 208社  
回収数 148社 71.2%
- ・ 調査項目 10・11月の業況・売上・採算等についての状況  
(DI値を集計)及び、業界として当面とする問題

DI(デフュージョン・インデックス)とは業況・売上・採算等の各項目についての判断の状況を表す。ゼロを基準としてプラスの値で景気の上向き傾向を表す回答の多いことを示す。例えば、回答した企業100社のうち30%の企業で売上が増加し、10%の企業が減少した場合、DIは30%-10%で20ポイントとなる。しかしこれは売上高などの実数値の上昇率を示すのではなく、強気・弱気などの経営者マインドの相対的な広がりの意味する。

業況・採算・金融の貸出し:(好転)-(悪化)  
売 上 :(増加)-(減少) 仕入単価 :(下落)-(上昇)  
従業員 :(不足)-(過剰)

10・11月期のポイント

**全産業の業況 DI のマイナス幅は  
2期連続の悪化。仕入単価DIは  
過去5年で最大のマイナス幅。**

10・11月の状況を見ると、全産業合計の業況DI(前年同月比ベース)は前期(8・9月期)水準(▲37.0ポイント)より9.6ポイント悪化で2期連続の悪化となり、▲46.6ポイント(前年同期比16.6ポイント悪化)となった。売上DIは▲33.1ポイントで、前期比6.5ポイント悪化(前年同期比25.6ポイント悪化)、採算DIは▲39.2ポイントで、前期比2.8ポイント悪化(前年同期比16.1ポイント悪化)した。

全産業合計の仕入単価DIの推移では、前期(8・9月期)の▲46.1ポイントから▲60.1ポイントへ14.0ポイント悪化している。産業別の仕入単価DIでは製造業が▲70.7ポイント、卸売業が▲66.7ポイント、建設業が▲84.8ポイント、小売業が▲25.7ポイント、サービス業が▲52.4ポイントとなっており、ほぼ全ての業種において、ここ1年間の中で仕入単価DIの悪化が最大値となっている。

また、全体業況DIは、調査開始(平成6年4・5月期)以来81期連続マイナス水準であり、マイナス2桁水準では平成6年10・11月期以来79期連続となっている。

産業別に見ると、

**製造業**の業況DIは、▲43.9ポイントで前期に比べてマイナス幅が3.6ポイント悪化し、前年同期と比較してもマイナス幅が36.8ポイント悪化した。業種別でみると工業製品は0.0ポイントで前期と比較する同水準で、前年同期と比較するとマイナス幅が37.5ポイント悪化である。食品は▲50.0ポイントで前期と比較するとマイナス幅が22.7ポイント悪化し、前年同期と比較すると40.9ポイント悪化している。食品からは原油高騰と小麦粉、乳製品等原材料の値上げによる収益の圧迫と偽装問題による消費者の購買意欲の減退を懸念する声が聞かれる。

**建設業**の業況 DI は、▲78. 8ポイントで前期に比べてマイナス幅が30. 3ポイント悪化し、前年同期と比較してもマイナス幅が48. 2ポイント悪化している。業種別でみると建築は▲90. 0ポイントで前期と比較するとマイナス幅が56. 7ポイント悪化で、前年同期と比較するとマイナス幅が50. 0ポイント悪化している。また土木は▲75. 0ポイントで前期と比較するとマイナス幅が25. 0ポイント改善し、前年同期と比較するとマイナス幅が15. 0ポイント悪化している。鉄鋼では▲73. 7で前期と比較するとマイナス幅が26. 1ポイント悪化し、前年同期と比較しても54. 7ポイントと大幅に悪化している。建設業全体が、依然として公共事業の減少と材料高、また建築基準法改正に伴い、建築確認に時間が要する為なのか全体的に工事量の減少を感じるとの声がある。

**卸売業**の業況 DI は、▲44. 4ポイントで前期に比べマイナス幅が19. 4ポイント悪化し、前年同期と比較してもマイナス幅が5. 9ポイント悪化している。業種別では、食品は▲57. 1ポイントで前期と比較するとマイナス幅が28. 5ポイント悪化し、前年同期と比較しても7. 1ポイント悪化している。その他は▲60. 0ポイントで前期と比較するとマイナス幅が43. 3ポイント悪化し、前年同期と比較してもマイナス幅が20. 0ポイント悪化している。食品、その他業種からは商品価格の上昇による収益圧迫と原油価格高騰による影響で価格への転嫁が難しく、また大型店の相次ぐ出店により、とりまく環境が厳しくなるとの声がある。

**小売業**の業況 DI は、▲42. 9ポイントで前期に比べマイナス幅が2. 9ポイント悪化し、前年同期と比較するとマイナス幅が2. 4ポイント悪化している。業種別では食品が▲16. 7ポイントで前期と比較するとマイナス幅が16. 7ポイント悪化で、前年同期と比較するとマイナス幅が20. 8ポイント改善している。大型店は▲20. 0ポイントで前期と比較するとマイナス幅が3. 3ポイント悪化で、前年同期と比較すると3. 3ポイント悪化している。大型店・一般小売店からは高温の影響で秋冬物が低調であり、原油高騰・原材料値上げに伴う商品値上げにより購買意欲の鈍化傾向を懸念する声が聞かれる。趣味・日用品からは仕入れ関係の経費上昇で全体的に悪化との声がある。

**サービス業**の業況 DI は、▲9. 5ポイントで前期に比べマイナス幅が4. 7ポイント悪化し、前年同期と比較するとマイナス幅が37. 9ポイント改善している。業種別にみると、観光は0. 0ポイントで前期と比較するとマイナス幅が12. 5ポイント悪化し、前年同期と比較すると42. 9ポイント改善している。ホテル・旅館は28. 6ポイントで前期と比較するとマイナス幅が21. 4ポイント悪化で、前年同期と比較すると68. 6ポイントと大幅に改善している。観光業全体では大河ドラマの影響で活気があるものの、来期(12月・1月)はオフシーズンに入るため、先行きに不安を感じるとの声がある。飲食では依然として、仕入材料の上昇と飲酒運転防止に伴う飲料の売上げ減少を予想、来期(12月・1月)の忘年会・新年会に期待する声が聞かれる。

全産業合計の業況DIをみると、▲46. 6ポイントで、前期よりマイナス幅が9. 6ポイントの悪化で、2期連続の悪化となった。また向こう三ヶ月の先行き見通しは、全産業合計の業況 DI で▲45. 3ポイントと前期よりマイナス幅が20. 6ポイント悪化となり3期ぶりの悪化となった。

# 景況天気図



とくに好調      好 調      まあまあ      不 振      きわめて不振

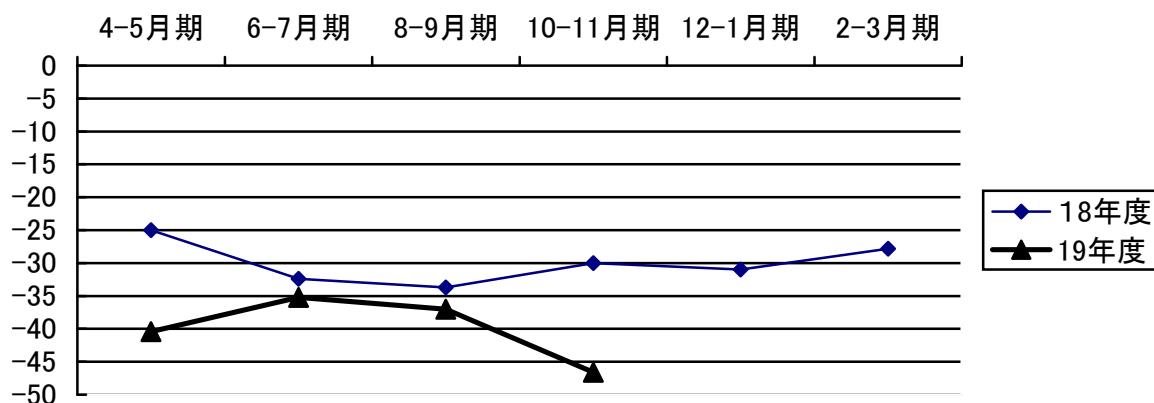
(50 ≤ DI)      (25 ≤ DI < 50)      (0 ≤ DI < 25)      (▲ 25 ≤ DI < 0)      (DI < ▲ 25)

## ★ 10・11月期 ★

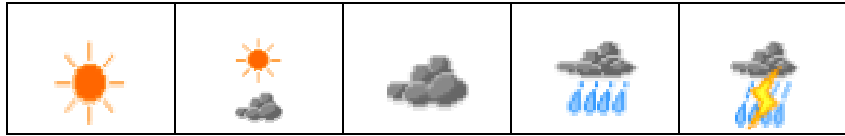
	全 産 業		製 造 業		卸 売 業		建 設 業		小 売 業		サービスマ業	
	今 期	先見 通 行し	今 期	先見 通 行し	今 期	先見 通 行し	今 期	先見 通 行し	今 期	先見 通 行し	今 期	先見 通 行し
業況	▲46.6	▲45.3	▲43.9	▲46.3	▲44.4	▲33.3	▲78.8	▲66.7	▲42.9	▲37.1	▲9.5	▲33.3
売上	▲33.1	▲32.4	▲36.6	▲63.4	▲22.2	5.6	▲45.5	▲39.4	▲40.0	▲8.6	▲4.8	▲33.3
採算	▲39.2	▲38.5	▲43.9	▲48.8	▲38.9	▲16.7	▲72.7	▲60.6	▲28.6	▲28.6	4.8	▲19.0
仕入 単価	▲60.1	▲53.4	▲70.7	▲56.1	▲66.7	▲61.1	▲84.8	▲63.6	▲25.7	▲34.3	▲52.4	▲57.1
従業員	3.4	2.7	▲7.3	▲12.2	5.6	0.0	3.0	6.1	11.4	5.7	9.5	23.8
金融の 貸出し	▲12.2	▲14.2	▲17.1	▲14.6	5.6	0.0	▲21.2	▲24.2	▲5.7	▲5.7	▲14.3	▲23.8

## ★ 業況DIの推移(前年同期比) ★

	4-5月期	6-7月期	8-9月期	10-11月期	12-1月期	2-3月期
業況(18年度)	-25.0	-32.4	-33.7	-30.0	-31.0	-27.8
業況(19年度)	-40.4	-35.2	-37.0	-46.6		



# 景況天気図



とくに好調    好 調    まあまあ    不 振    きわめて不振

(5 0 ≤ DI)    (2 5 ≤ DI < 5 0) (0 ≤ DI < 2 5)    (▲ 2 5 ≤ DI < 0) (DI < ▲ 2 5)

## ★製造業★

	製 造 業		食 品		家 具		工 業 製 品		宝 飾		織 維	
	今 期	先 見 通 行 し	今 期	先 見 通 行 し	今 期	先 見 通 行 し	今 期	先 見 通 行 し	今 期	先 見 通 行 し	今 期	先 見 通 行 し
業況	▲43.9	▲46.3	▲50.0	▲58.3	▲60.0	▲60.0	0.0	0.0	▲63.6	▲54.5	▲33.3	▲50.0
売上	▲36.6	▲63.4	▲8.3	▲41.7	▲60.0	▲60.0	▲28.6	0.0	▲63.6	▲72.7	▲33.3	▲33.3
採算	▲43.9	▲48.8	▲58.3	▲66.7	▲80.0	▲80.0	14.3	0.0	▲72.7	▲54.5	0.0	▲33.3
仕入単価	▲70.7	▲56.1	▲91.7	▲83.3	▲100	▲100	▲14.3	▲14.3	▲81.8	▲54.5	▲50.0	▲16.7
従業員	▲7.3	▲12.2	▲25.0	▲16.7	▲20.0	0.0	28.6	14.3	▲9.1	▲18.2	0.0	▲33.3
金融の貸出し	▲17.1	▲14.6	▲8.3	▲8.3	▲20.0	▲20.0	0.0	0.0	▲36.4	▲27.3	▲16.7	▲16.7

## ★建設業★

	建 設 業		建 築		土 木		鉄 鋼	
	今 期	先 見 通 行 し	今 期	先 見 通 行 し	今 期	先 見 通 行 し	今 期	先 見 通 行 し
業況	▲78.8	▲66.7	▲90.0	▲50.0	▲75.0	▲75.0	▲73.7	▲73.7
売上	▲45.5	▲39.4	▲30.0	▲40.0	▲50.0	0.0	▲52.6	▲47.4
採算	▲72.7	▲60.6	▲50.0	▲30.0	▲75.0	▲75.0	▲84.2	▲73.7
仕入単価	▲84.8	▲63.6	▲100	▲60.0	▲75.0	▲75.0	▲78.9	▲63.2
従業員	3.0	6.1	0.0	10.0	0.0	0.0	5.3	5.3
金融の貸出し	▲21.2	▲24.2	▲10.0	▲10.0	▲50.0	▲75.0	▲21.1	▲21.1

# 景況天気図



とくに好調 好調 まあまあ 不振 きわめて不振

(50 ≤ DI) (25 ≤ DI < 50) (0 ≤ DI < 25) (▲25 ≤ DI < 0) (DI < ▲25)

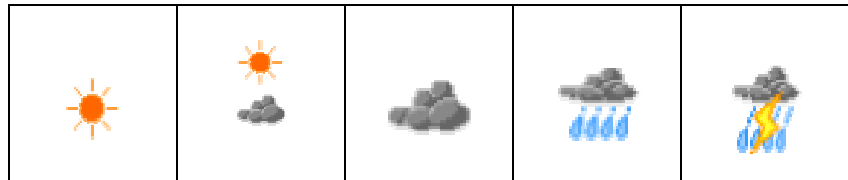
## ★小売業★

	小売業		大型店		食品		事務用品		日用品・趣味		家電	
	今期	先見通行し	今期	先見通行し	今期	先見通行し	今期	先見通行し	今期	先見通行し	今期	先見通行し
業況	▲42.9	▲37.1	▲20.0	0.0	▲16.7	▲33.3	▲66.7	▲50.0	▲35.7	▲28.6	▲100	▲100
売上	▲40.0	▲8.6	▲20.0	40.0	33.3	▲50.0	▲66.7	0.0	▲50.0	7.1	▲100	▲75.0
採算	▲28.6	▲28.6	20.0	20.0	33.3	▲16.7	▲50.0	▲50.0	▲42.9	▲21.4	▲100	▲100
仕入単価	▲25.7	▲34.3	▲40.0	▲40.0	▲16.7	▲33.3	▲83.3	▲83.3	▲14.3	▲21.4	25.0	0.0
従業員	11.4	5.7	40.0	40.0	0.0	0.0	16.7	16.7	0.0	▲14.3	25.0	25.0
金融の貸出し	▲5.7	▲5.7	20.0	20.0	▲16.7	▲16.7	▲16.7	▲33.3	▲7.1	0.0	0.0	0.0

## ★卸売業★

	卸売業		食品		繊維		その他	
	今期	先見通行し	今期	先見通行し	今期	先見通行し	今期	先見通行し
業況	▲44.4	▲33.3	▲57.1	▲57.1	▲16.7	▲16.7	▲60.0	▲20.0
売上	▲22.2	5.6	0.0	28.6	▲16.7	▲16.7	▲60.0	0.0
採算	▲38.9	▲16.7	▲42.9	▲28.6	▲33.3	▲16.7	▲40.0	0.0
仕入単価	▲66.7	▲61.1	▲85.7	▲85.7	▲16.7	▲16.7	▲100	▲80.0
従業員	5.6	0.0	0.0	▲14.3	0.0	0.0	20.0	20.0
金融の貸出し	5.6	0.0	0.0	▲14.3	16.7	16.7	0.0	0.0

# 景況天気図



とくに好調    好    調    まあまあ    不    振    きわめて不振

(50 ≤ DI)    (25 ≤ DI < 50)    (0 ≤ DI < 25)    (▲25 ≤ DI < 0)    (DI < ▲25)

## ★サービス業★

	全般		ホテル・旅館		観光		飲食	
	今 期	先見 通 行し	今 期	先見 通 行し	今 期	先見 通 行し	今 期	先見 通 行し
業況	 ▲9.5	 ▲33.3	 28.6	 ▲42.9	 0.0	 ▲28.6	 ▲57.1	 ▲28.6
売上	 ▲4.8	 ▲33.3	 28.6	 ▲42.9	 14.3	 ▲42.9	 ▲57.1	 ▲14.3
採算	 4.8	 ▲19.0	 28.6	 ▲28.6	 28.6	 ▲14.3	 ▲42.9	 ▲14.3
仕入 単価	 ▲52.4	 ▲57.1	 ▲71.4	 ▲71.4	 ▲14.3	 ▲28.6	 ▲71.4	 ▲71.4
従業員	 9.5	 23.8	 28.6	 42.9	 14.3	 28.6	 ▲14.3	 0.0
金融の 貸出し	 ▲14.3	 ▲23.8	 14.3	 ▲28.6	 ▲14.3	 ▲14.3	 ▲42.9	 ▲28.6