

# 甲府商工会議所早期景気観測システム

## 調査結果概要報告(4・5月)

- ・調査期間 平成21年5月15日から5月31日
- ・調査対象 当所会員事業所 195社  
回収数 128社 65.6%
- ・調査項目 4・5月の業況・売上・採算等についての状況  
(DI値を集計)及び、業界として当面とする問題

DI(デフュージョン・インデックス)とは業況・売上・採算等の各項目についての判断の状況を表す。ゼロを基準としてプラスの値で景気の上向き傾向を表す回答の多いことを示す。例えば、回答した企業100社のうち30%の企業で売上が増加し、10%の企業が減少した場合、DIは30% - 10%で20ポイントとなる。しかしこれは売上高などの実数値の上昇率を示すのではなく、強気・弱気などの経営者マインドの相対的な広がりの意味する。

業況・採算・金融の貸出し:(好転) - (悪化)

売上:(増加) - (減少)

仕入単価:(下落) - (上昇)

従業員:(不足) - (過剰)

4・5月期のポイント

業況DIの3期ぶりの改善や仕入単価DIの5期連続改善も、売上低迷による採算面での厳しい状況や新型インフルエンザの影響懸念あり。

4・5月の状況を見ると、全産業合計の業況DIは前期(2・3月期)水準(72.3ポイント)から10.6ポイント改善の61.7ポイント(前年同期比10.6ポイント悪化)で、3期ぶりの改善となった。売上DIは64.8ポイントで前期に比べて4.0ポイント悪化(前年同期比35.0ポイント悪化)、採算DIは62.5ポイントで、前期に比べて4.4ポイント改善(前年同期比12.1ポイント悪化)した。

全産業合計の売上DIの推移では、前期(2・3月期)の60.8ポイントから64.8ポイントで4.0ポイントの悪化で、過去5年間で最悪値であったものの、仕入単価DIの推移では、前期(2・3月期)の16.9ポイントから7.8ポイントで9.1ポイント改善し、5期連続の改善となった。

また、全産業合計の業況DIは、調査開始(平成6年4・5月期)以来90期連続マイナス水準であり、マイナス2桁水準では平成6年10・11月期以来88期連続となっている。

産業別に見ると、

**製造業**の業況 DI は、 59.4ポイントで前期に比べてマイナス幅が19.0ポイント改善したものの、前年同期と比較するとマイナス幅が27.0ポイント悪化した。業種別でみると食品は 70.0ポイントで前期と比較すると同水準であるが、前年同期と比較するとマイナス幅が36.7ポイント悪化している。しかしながら、仕入単価 DI は0.0ポイントで前期と比較すると30.0ポイントの改善、前年同期と比較しても83.3ポイントと大幅に改善している。工業製品は 50.0ポイントで前期と比較するとマイナス幅が21.4ポイント改善したものの、前年同期と比較するとマイナス幅が50.0ポイントと大幅に悪化している。宝飾は 88.9ポイントで前期と比較するとマイナス幅が7.1ポイント悪化し、前年同期と比較しても55.6ポイントと大幅に悪化している。食品からは、為替による輸入原材料価格の下落メリットはあるものの、売上に繋がるのかと言った声と、10月に小麦粉の価格が値下げになるので、さらなる安値競争に不安を感じるとの声が聞かれる。

**建設業**の業況 DI は、 75.0ポイントで前期と比較すると比較すると、マイナス幅が3.0ポイント悪化したものの、前年同期と比較するとマイナス幅が5.6ポイント改善している。業種別でみると建築は 88.9ポイントで前期と比較すると38.9ポイント悪化し、前年同期と比較してもマイナス幅が18.9ポイント悪化している。また、土木は 100ポイントで前期と比較すると、マイナス幅が33.3ポイント悪化し、前年同期と比較すると同水準である。鉄鋼では 61.5ポイントで前期と比較するとマイナス幅が24.2ポイント改善し、前年同期と比較しても22.7ポイント改善している。建築からは、今年に入ってからの仕事量の落ち込みが著しく激しいとの声が聞かれる。

**卸売業**の業況 DI は、 50.0ポイントで前期に比べマイナス幅が33.3ポイント改善し、前年同期と比較してもマイナス幅が16.7ポイント改善している。業種別では、食品は 28.6ポイントで前期と比較するとマイナス幅が54.7ポイント改善し、前年同期と比較しても71.4ポイント改善している。その他は 37.5ポイントで前期と比較するとマイナス幅が50.0ポイント改善し、前年同期と比較すると同水準である。食品からは、ラザウォーク出店に伴う、地元ショッピングモールへの影響や需要の減少と景気悪化による生産や流通の沈滞を懸念する声が聞かれる。その他の業種からは、仕入価格の値下げや原油価格の下落はあるものの、売上が伸びず採算面で厳しい状況が続いているとの声が聞かれる。

**小売業**の業況 DI は、 55.9ポイントで前期に比べマイナス幅が4.1ポイント改善したものの、前年同期と比較すると15.3ポイント悪化している。業種別では、大型店は 50.0ポイントで前期と比較すると同水準であるが、前年同期と比較するとマイナス幅が50.0ポイントと大幅に悪化している。趣味・日用品は 53.8ポイントで前期と比較するとマイナス幅が15.4ポイント改善し、前年同期と比較しても12.9ポイント改善している。大型店からは、ラザウォークのオープンにより売上や客数に影響が出ているとの声が聞かれる。

サービス業の業況DIは、72.2ポイントで前期と比較するとマイナス幅が2.2ポイント悪化し、前年同期と比較してもマイナス幅が32.2ポイント悪化している。業種別にみると、ホテル・旅館は66.7ポイントで前期と比較するとマイナス幅が16.6ポイント改善したものの、前年同期と比較すると29.2ポイント悪化している。観光は80.0ポイントで前期と比較するとマイナス幅が30.0ポイント悪化し、前年同期と比較しても80.0ポイントと大幅に悪化している。飲食では71.4ポイントで前期と比較するとマイナス幅が11.9ポイント悪化し、前年同期と比較しても同水準である。ホテル・旅館からは5月の連休前半は良かったものの、後半は新型インフルエンザの影響で宿泊客が激減したとの声が聞かれる。観光からも、新型インフルエンザの影響で旅行が中止や延期がとなり、売上は落ち込み、年内の売上数字が危ぶまれるとの声が聞かれる。

全産業合計の業況DIの向こう3ヶ月の先行き見通しは53.1ポイントと前期(2・3月期)の61.5ポイントに比べ、マイナス幅が8.4ポイント改善したものの、売上が伸びず、採算面で依然として厳しいとの声や新型インフルエンザの影響を懸念する声が聞かれる。

# 景況天気図



とくに好調    好 調    まあまあ    不 振    きわめて不振

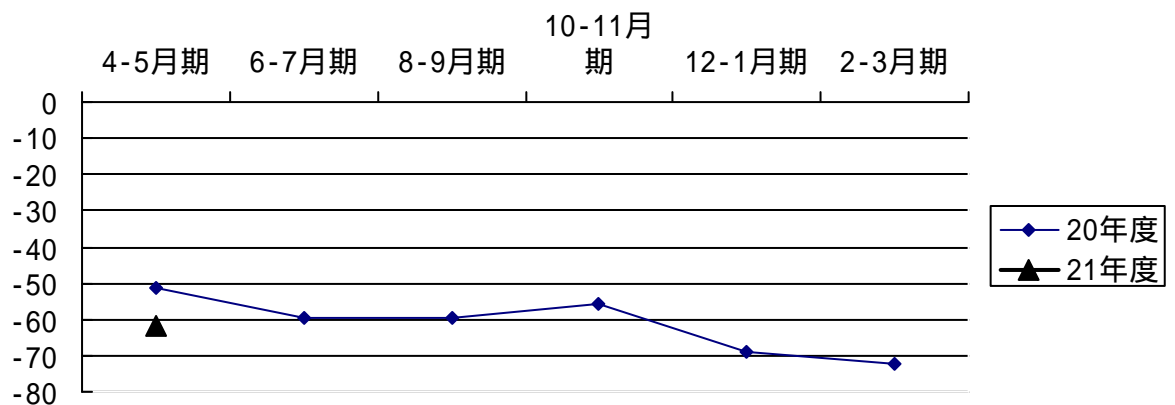
( 5 0 DI )    ( 2 5 DI < 5 0 ) ( 0 DI < 2 5 ) ( 2 5 DI < 0 ) ( DI < 2 5 )

## 4・5月期

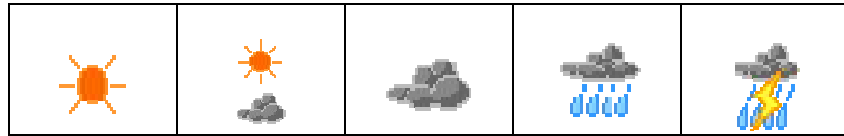
	全 産 業		製 造 業		卸 売 業		建 設 業		小 売 業		サ ー ビ ス 業	
	今 期	先 見 通 行 し	今 期	先 見 通 行 し	今 期	先 見 通 行 し	今 期	先 見 通 行 し	今 期	先 見 通 行 し	今 期	先 見 通 行 し
業況	61.7	53.1	59.4	50.0	50.0	70.0	75.0	54.2	55.9	44.1	72.2	55.6
売上	64.8	50.8	65.6	53.1	80.0	60.0	62.5	33.3	61.8	50.0	55.6	61.1
採算	62.5	49.2	53.1	43.8	45.0	50.0	83.3	54.2	64.7	44.1	66.7	61.1
仕入単価	7.8	5.5	6.3	0.0	5.0	25.0	20.8	25.0	23.5	17.6	22.2	11.1
従業員	19.5	10.2	43.8	21.9	10.0	5.0	12.5	4.2	2.9	2.9	27.8	16.7
金融の貸出し	10.9	15.6	21.9	21.9	5.0	15.0	12.5	16.7	5.9	8.8	16.7	16.7

### 業況DIの推移(前年同期比)

	4-5月	6-7月	8-9月	10-11月	12-1月	2-3月
業況(20年度)	- 51.1	- 59.7	- 59.4	- 55.9	- 68.9	- 72.3
業況(21年度)	- 61.7					



# 景況天気図



とくに好調    好 調    まあまあ    不 振    きわめて不振

( 5 0 DI)    ( 2 5 DI < 5 0)(0 DI < 2 5) ( 2 5 DI < 0)(DI < 2 5)

## 製造業

	製 造 業		食 品		家 具		工 業 製 品		宝 飾		織 維	
	今 期	先 見 通 行 し	今 期	先 見 通 行 し	今 期	先 見 通 行 し	今 期	先 見 通 行 し	今 期	先 見 通 行 し	今 期	先 見 通 行 し
業況	59.4	50.0	70.0	60.0	25.0	75.0	50.0	0.0	88.9	55.6	0.0	66.7
売上	65.6	53.1	70.0	70.0	25.0	50.0	83.3	0.0	88.9	55.6	0.0	100
採算	53.1	43.8	50.0	50.0	25.0	75.0	66.7	16.7	77.8	33.3	0.0	66.7
仕入単価	6.3	0.0	0.0	10.0	0.0	0.0	0.0	16.7	11.1	0.0	33.3	0.0
従業員	43.8	21.9	50.0	40.0	25.0	0.0	50.0	0.0	44.4	33.3	33.3	0.0
金融の貸出し	21.9	21.9	10.0	20.0	25.0	25.0	0.0	0.0	44.4	33.3	33.3	33.3

## 建設業

	建 設 業		建 築		土 木		鉄 鋼	
	今 期	先 見 通 行 し	今 期	先 見 通 行 し	今 期	先 見 通 行 し	今 期	先 見 通 行 し
業況	75.0	54.2	88.9	33.3	100	50.0	61.5	69.2
売上	62.5	33.3	55.6	33.3	100	0.0	61.5	38.5
採算	83.3	54.2	88.9	44.4	100	50.0	76.9	61.5
仕入単価	20.8	25.0	11.1	11.1	0.0	0.0	46.2	38.5
従業員	12.5	4.2	22.2	11.1	50.0	0.0	0.0	0.0
金融の貸出し	12.5	16.7	11.1	11.1	0.0	50.0	15.4	15.4

# 景況天気図



とくに好調 (5.0 DI)    好調 (2.5 DI < 5.0)    まあまあ (0 DI < 2.5)    不振 (2.5 DI < 0)    きわめて不振 (DI < -2.5)

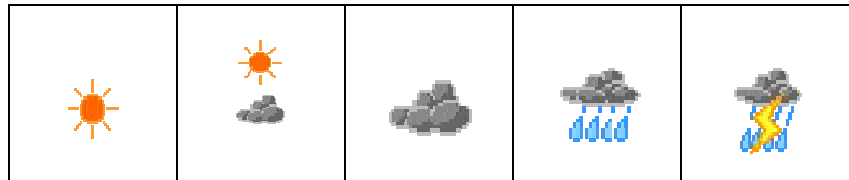
## 小売業

	小売業		大型店		食品		事務用品		日用品・趣味		家電	
	今期	先見通行し	今期	先見通行し	今期	先見通行し	今期	先見通行し	今期	先見通行し	今期	先見通行し
業況	55.9	44.1	50.0	25.0	42.9	28.6	50.0	66.7	53.8	38.5	100	75.0
売上	61.8	50.0	75.0	50.0	28.6	57.1	50.0	50.0	69.2	38.5	100	75.0
採算	64.7	44.1	75.0	50.0	57.1	42.9	66.7	66.7	61.5	30.8	75.0	50.0
仕入単価	23.5	17.6	0.0	0.0	42.9	0.0	33.3	50.0	30.8	23.1	25.0	0.0
従業員	2.9	2.9	0.0	0.0	28.6	14.3	16.7	0.0	0.0	0.0	0.0	0.0
金融の貸出し	5.9	8.8	0.0	0.0	14.3	14.3	16.7	0.0	7.7	0.0	25.0	50.0

## 卸売業

	卸売業		食品		繊維		その他	
	今期	先見通行し	今期	先見通行し	今期	先見通行し	今期	先見通行し
業況	50.0	70.0	28.6	71.4	100	100	37.5	50.0
売上	80.0	60.0	57.1	28.6	100	100	87.5	62.5
採算	45.0	50.0	42.9	57.1	40.0	60.0	50.0	37.5
仕入単価	5.0	25.0	28.6	14.3	20.0	0.0	25.0	50.0
従業員	10.0	5.0	28.6	0.0	0.0	0.0	0.0	12.5
金融の貸出し	5.0	15.0	14.3	14.3	0.0	20.0	0.0	12.5

# 景況天気図



とくに好調    好    調    まあまあ    不    振    きわめて不振  
 ( 5 0 DI)    ( 2 5 DI < 5 0) ( 0 DI < 2 5) ( 2 5 DI < 0) (DI < 2 5)

## サービス業

	サービス業		ホテル・旅館		観光		飲食	
	今 期	先見 通 行し	今 期	先見 通 行し	今 期	先見 通 行し	今 期	先見 通 行し
業況	72.2	55.6	66.7	66.7	80.0	40.0	71.4	57.1
売上	55.6	61.1	33.3	83.3	60.0	40.0	71.4	57.1
採算	66.7	61.1	66.7	83.3	60.0	40.0	71.4	57.1
仕入 単価	22.2	11.1	33.3	33.3	0.0	0.0	28.6	0.0
従業員	27.8	16.7	33.3	33.3	0.0	0.0	42.9	14.3
金融の 貸出し	16.7	16.7	16.7	16.7	0.0	0.0	28.6	28.6