

# 甲府商工会議所早期景気観測システム

## 調査結果概要報告(8・9月)

- ・調査期間 平成22年9月15日から9月30日
- ・調査対象 当所会員事業所 189社  
回収数 129社 68.3%
- ・調査項目 8・9月の業況・売上・採算等についての状況  
(DI値を集計)及び、業界として当面とする問題

DI(デフュージョン・インデックス)とは業況・売上・採算等の各項目についての判断の状況を表す。ゼロを基準としてプラスの値で景気の上向き傾向を表す回答の多いことを示す。例えば、回答した企業100社のうち30%の企業で売上が増加し、10%の企業が減少した場合、DIは30%-10%で20ポイントとなる。しかしこれは売上高などの実数値の上昇率を示すのではなく、強気・弱気などの経営者マインドの相対的な広がり意味着。

業況・採算・金融の貸出し:(好転)-(悪化)  
売上:(増加)-(減少) 仕入単価:(下落)-(上昇)  
従業員:(不足)-(過剰)

### 8・9月期のポイント

業況DI, 先行き業況DIともに悪化。  
円高や日中関係の影響を懸念。

8・9月の状況を見ると、全産業合計の業況DIは前期(6・7月期)水準(▲37.2ポイント)から4.7ポイント悪化の▲41.9ポイント(前年同期比22.4ポイント改善)となり、売上DIは▲25.6ポイントで前期に比べて6.2ポイント悪化(前年同期比44.2ポイント改善)、採算DIは▲40.3ポイントで前期に比べて13.2ポイント悪化(前年同期比17.8ポイント改善)、仕入単価DIでは、▲20.9ポイントで前期に比べて10.8ポイント悪化(前年同期比20.1ポイント悪化)となった。

また、全産業合計の業況DIは、調査開始(平成6年4・5月期)以来98期連続マイナス水準であり、マイナス2桁水準では平成6年10・11月期以来96期連続となっている。

産業別に見ると、

製造業の業況DIは、▲29.4ポイントで前期と比較するとマイナス幅が3.4ポイント改善で、前年同期と比較してもマイナス幅が38.6ポイント改善した。業種別で見ると食品は▲11.1ポイントで前期と比較するとマイナス幅が16.2ポイント改善で、前年同期と比較しても43.4ポイント改善である。工業製品は0.0ポイントで前期と比較すると16.7ポイント悪化しているものの、前年同期と比較するとマイナス幅が71.4ポイント改善している。宝飾は▲40.0ポイントで前期と比較するとマイナス幅が4.4ポイント改善で、前年同期と比較しても40.0ポイント改善している。食品からは向こう3ヶ月見通しとして原材料の値上がり懸念する声が聞かれる。工業製品からは、先行き見通しとして、ここ数カ月は好調を持続するも、半導体関連が減速しているとの情報もあり、年明けには厳しい状況が予想されるとの情報が聞かれる。宝飾からは、日中関係の影響もあり、輸入していた商品が、中国出国時に足止め(税関検査の強化)されているとの現実があるとの声が聞かれる。

**卸売業**の業況DIは、▲52.4ポイントで前期に比べマイナス幅が27.4ポイント悪化しているものの、前年同期と比較するとマイナス幅が6.7ポイント改善している。業種別では、食品は▲75.0ポイントで前期と比較すると32.1ポイント悪化で、前年同期と比較しても25.0ポイント悪化している。その他は▲22.2ポイントで前期と比較するとマイナス幅が22.2ポイント悪化しているものの、前年同期と比較すると44.5ポイント改善している。食品からは、円高の影響があるとの声が聞かれる。

**建設業**の業況DIは、▲40.7ポイントで前期と比較すると、マイナス幅が7.4ポイント悪化しているものの、前年同期と比較するとマイナス幅が21.2ポイント改善している。業種別でみると建築は▲11.1ポイントで前期と比較すると13.9ポイント改善で、前年同期と比較してもマイナス幅が46.0ポイント改善している。また、土木は▲20.0ポイントで前期と比較すると20.0ポイント改善で、前年同期と比較してもマイナス幅が46.7ポイント改善している。鉄鋼では▲69.2ポイントで前期と比較するとマイナス幅が19.2ポイント悪化で、前年同期と比較しても5.6ポイント悪化している。鉄鋼からは、円高で輸入鋼材の価格上昇が据え置きかやや下落との声が聞かれる。

**小売業**の業況DIは、▲53.1ポイントで前期と比較するとマイナス幅が4.7ポイント悪化しているものの、前年同期と比較すると9.4ポイント改善している。業種別では、大型店は25.0ポイントで前期と比較すると25.0ポイント改善で、前年同期と比較しても25.0ポイント改善している。食品は▲83.3ポイントで前期と比較するとマイナス幅が33.3ポイント悪化で、前年同期と比較しても20.8ポイント悪化している。事務用品は▲33.3ポイントで前期と比較すると同水準で、前年同期と比較すると66.7ポイント改善している。大型店からは、9月下旬以降の気温低下に伴う秋物衣料やタバコ値上げに伴う買いだめの需要があったとの声が聞かれた。

**サービス業**の業況DIは、▲33.3ポイントで前期と比較するとマイナス幅が11.7ポイント改善で、前年同期と比較するとマイナス幅が36.7ポイント改善している。業種別にみると、ホテル・旅館は▲33.3ポイントで前期と比較するとマイナス幅が16.7ポイント改善で、前年同期と比較しても26.ポイント改善している。観光は0.0ポイントで前期と比較するとマイナス幅が12.5ポイント改善で、前年同期と比較しても62.5ポイント改善している。飲食では▲80.0ポイントで前期と比較するとマイナス幅が3.3ポイント改善で、前年同期と比較しても5.7ポイント改善している。旅館・ホテルからは、昨年は新型インフルエンザの影響があったが、今年是对前年比の売上は上昇しているとの声が聞かれる。観光からは、秋の観光シーズンは団体客、行楽客で期待がもてる声がある一方、尖閣諸島問題での中国人観光客のキャンセルを懸念する声が聞かれる。飲食からは猛暑による天候不順の影響で野菜(葉物)をはじめ、仕入価格が上昇しているとの声が聞かれる。

全産業合計の業況DIの向こう3ヶ月の先行き見通しは▲24.0ポイントと前期(6・7月期)の▲20.9ポイントに比べ、マイナス幅が3.1ポイント悪化した。円高の影響や尖閣諸島問題による日中関係の影響を懸念する声が聞かれる。

# 景況天気図



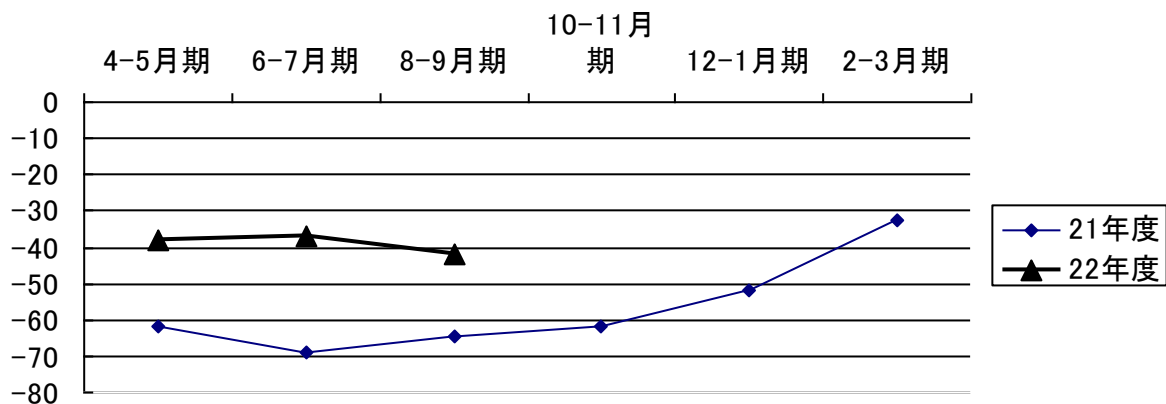
とくに好調 (50 ≤ DI)    好調 (25 ≤ DI < 50)    まあまあ (0 ≤ DI < 25)    不振 (▲25 ≤ DI < 0)    きわめて不振 (DI < ▲25)

## ★ 8・9月期 ★

	全産業		製造業		卸売業		建設業		小売業		サービス業	
	今期	先見通行し	今期	先見通行し	今期	先見通行し	今期	先見通行し	今期	先見通行し	今期	先見通行し
業況	▲41.9	▲24.0	▲29.0	▲12.9	▲52.4	▲42.9	▲40.7	▲14.8	▲53.1	▲21.9	▲33.3	▲38.9
売上	▲25.6	▲7.0	▲19.4	▲16.1	▲14.3	0.0	▲37.0	▲3.7	▲34.4	9.4	▲16.7	▲33.3
採算	▲40.3	▲18.6	▲32.3	▲12.9	▲28.6	▲23.8	▲55.6	▲22.2	▲53.1	▲6.3	▲22.2	▲38.9
仕入単価	▲20.9	▲15.5	▲22.6	▲22.6	▲19.0	▲14.3	▲29.6	▲14.8	▲9.4	▲3.1	▲27.8	▲27.8
従業員	▲1.6	▲2.3	▲9.7	▲16.1	0.0	0.0	▲3.7	3.7	3.1	3.1	5.6	0.0
金融の貸出し	▲5.4	▲6.2	▲6.5	▲6.5	▲4.8	▲4.8	▲7.4	▲11.1	0.0	3.1	▲11.1	▲16.7

## ★ 業況DIの推移(前年同期比) ★

	4-5月期	6-7月期	8-9月期	10-11月期	12-1月期	2-3月期
業況(21年度)	-61.7	-69.2	-64.3	-61.7	-51.6	-32.3
業況(22年度)	-38.3	-37.2	-41.9			



# 景況天気図



とくに好調    好 調    まあまあ    不 振    きわめて不振  
 (50 ≤ DI)    (25 ≤ DI < 50) (0 ≤ DI < 25)    (▲ 25 ≤ DI < 0) (DI < ▲ 25)

## ★製造業★

	製 造 業		食 品		家 具		工 業 製 品		宝 飾		織 維	
	今 期	先 見 通 行 し	今 期	先 見 通 行 し	今 期	今 期	先 見 通 行 し	先 見 通 行 し	今 期	先 見 通 行 し	今 期	先 見 通 行 し
業況	▲29.0	▲12.9	▲11.1	▲33.3	▲66.7	▲66.7	0.0	0.0	▲40.0	0.0	▲66.7	33.3
売上	▲19.4	▲16.1	▲22.2	▲22.2	0.0	▲100	16.7	0.0	▲20.0	10.0	▲100	▲33.3
採算	▲32.3	▲12.9	▲22.2	▲11.1	▲100	▲100	0.0	16.7	▲40.0	▲10.0	▲33.3	0.0
仕入単価	▲22.6	▲22.6	▲11.1	▲44.4	▲33.3	0.0	0.0	0.0	▲40.0	▲20.0	▲33.3	▲33.3
従業員	▲9.7	▲16.1	▲11.1	▲22.2	0.0	0.0	0.0	▲16.7	▲10.0	▲10.0	▲33.3	▲33.3
金融の貸出し	▲6.5	▲6.5	11.1	11.1	▲33.3	▲33.3	0.0	0.0	▲20.0	▲20.0	0.0	0.0

## ★建設業★

	建 設 業		建 築		土 木		鉄 鋼	
	今 期	先 見 通 行 し	今 期	先 見 通 行 し	今 期	先 見 通 行 し	今 期	先 見 通 行 し
業況	▲40.7	▲14.8	▲11.1	0.0	▲20.0	0.0	▲69.2	▲30.8
売上	▲37.0	▲3.7	▲22.2	22.2	20.0	0.0	▲69.2	▲23.1
採算	▲55.6	▲22.2	▲33.3	▲22.2	▲40.0	20.0	▲76.9	▲38.5
仕入単価	▲29.6	▲14.8	▲11.1	▲22.2	0.0	0.0	▲53.8	▲15.4
従業員	▲3.7	3.7	0.0	22.2	0.0	20.0	▲7.7	▲15.4
金融の貸出し	▲7.4	▲11.1	▲11.1	▲11.1	20.0	0.0	▲15.4	▲15.4

# 景況天気図



とくに好調 好調 まあまあ 不振 きわめて不振  
 (50 ≤ DI) (25 ≤ DI < 50) (0 ≤ DI < 25) (▲25 ≤ DI < 0) (DI < ▲25)

## ★小売業★

	小売業		大型店		食品		事務用品		日用品・趣味		家電	
	今期	先見通行し	今期	先見通行し	今期	先見通行し	今期	先見通行し	今期	先見通行し	今期	先見通行し
業況	▲53.1	▲21.9	25.0	25.0	▲83.3	▲66.7	▲33.3	▲16.7	▲58.3	0.0	▲100	▲75.0
売上	▲34.4	9.4	0.0	0.0	▲66.7	▲16.7	▲16.7	33.3	▲25.0	33.3	▲75.0	▲50.0
採算	▲53.1	▲6.3	0.0	50.0	▲66.7	▲16.7	▲33.3	▲16.7	▲58.3	8.3	▲100	▲75.0
仕入単価	▲9.4	▲3.1	0.0	0.0	▲33.3	▲16.7	▲33.3	0.0	0.0	▲8.3	25.0	25.0
従業員	3.1	3.1	0.0	0.0	0.0	0.0	16.7	16.7	0.0	0.0	0.0	0.0
金融の貸出し	0.0	3.1	0.0	0.0	0.0	0.0	0.0	0.0	0.0	8.3	0.0	0.0

## ★卸売業★

	卸売業		食品		繊維		その他	
	今期	先見通行し	今期	先見通行し	今期	先見通行し	今期	先見通行し
業況	▲52.4	▲42.9	▲75.0	▲50.0	▲75.0	▲50.0	▲22.2	▲33.3
売上	▲14.3	0.0	▲50.0	▲37.5	▲75.0	▲50.0	44.4	▲55.6
採算	▲28.6	▲23.8	▲62.5	▲37.5	▲75.0	▲50.0	22.2	0.0
仕入単価	▲19.0	▲14.3	▲25.0	▲12.5	0.0	0.0	▲22.2	▲22.2
従業員	0.0	0.0	0.0	0.0	0.0	▲25.0	0.0	11.1
金融の貸出し	▲4.8	▲4.8	▲12.5	▲12.5	0.0	0.0	0.0	0.0

# 景況天気図



とくに好調 好 調 まあまあ 不 振 きわめて不振  
 (50 ≤ DI) (25 ≤ DI < 50) (0 ≤ DI < 25) (▲25 ≤ DI < 0) (DI < ▲25)

## ★サービス業★

	サービス業		ホテル・旅館		観光		飲食	
	今 期	先見 通 行し	今 期	先見 通 行し	今 期	先見 通 行し	今 期	先見 通 行し
業況	 ▲33.3	 ▲38.9	 ▲33.3	 ▲50.0	 0.0	 ▲14.3	 ▲80.0	 ▲60.0
売上	 ▲16.7	 ▲33.3	 ▲16.7	 ▲66.7	 14.3	 0.0	 ▲60.0	 ▲40.0
採算	 ▲22.2	 ▲38.9	 ▲16.7	 ▲66.7	 14.3	 0.0	 ▲80.0	 ▲60.0
仕入 単価	 ▲27.8	 ▲27.8	 ▲16.7	 ▲33.3	 ▲14.3	 0.0	 ▲60.0	 ▲60.0
従業員	 5.6	 0.0	 16.7	 0.0	 0.0	 0.0	 0.0	 0.0
金融の 貸出し	 ▲11.1	 ▲16.7	 ▲16.7	 ▲33.3	 0.0	 0.0	 ▲20.0	 ▲20.0